

LYT

Rytky
KYLÄ KUOPION HUIPULTA

Haminalahti
LINTUMAALARIEN KYLÄ

Kaislastenlahti
KESKEISIN KYLÄ

Lamperila
KYLÄ KALLAVEDEN
RANNALLA

Hirvilahti
TÄYDEN PALVELUN KYLÄ

Niemisjärvi
KAUPUNKIKYLÄ
LUONNON HELMASSA

KYLÄSUUNNITELMA 2002

Kuopion Länsirannan Kylät ry.

1. JOHDANTO

1.1. KYLÄSUUNNITELMA

Kyläsuunnitelma eli kylän kehittämissuunnitelma on kyläläisten itsensä laatima, pitkänjänteen toimintaohjelma, jolla pyritään vastaamaan muuttuvan maailman haasteisiin ja tarpeisiin kyläläisten omista lähtökohdista ponnistaen. Kyläsuunnitelmaa verrataan joskus yritysmaailmasta tuttuun liiketoimintasuunnitelmaan. Yrityksen liiketoimintasuunnitelmassa selvitetään tarkasti miten yritys toimii kannattavasti ja miten se pystyy reagoimaan markkinoiden ja asiakkaiden alati muuttuviin tarpeisiin. Kyläsuunnitelmassa tarkastellaan kylän kehittämistä hieman laajemmasta näkökulmasta. Suunnitelmassa luodaan katseet tulevaisuuteen, pyritään hahmottelemaan toivottu tulevaisuuden kuva ja määrittelemään millä keinoilla asetettuun tavoitettiin päästään.

Suunnittelun lähtökohtana on kylän tämän hetkinen tilanne ja voimavarat. Näitä vasten peilaamalla pyritään seulomaan oleelliset, kylän elinvoimaisuuden kannalta tärkeimmät toimenpidekokonaisuudet esiin ja löytämään niihin selkeät toimintatavat ja ratkaisut. Jokaiselta kylältä löytyy ongelmia. Kyläsuunnittelun yhtenä tehtävänä on nostaa rohkeasti keskusteluun kylätoimintaa hiertäviä ja kehitystä jarruttavia asioita. Joku viisas on lausunut: Kun tiedostat ongelman, on ratkaisu lähellä. Ja. Jos sinulla ei ole yhtään ratkaisua ongelmaan, olet osa ongelmaa.

Kyläsuunnitelma on kyläläisten tahtotilan ilmaus halukkuudesta katsoa rohkeasti tulevaisuuteen ja muokata tulevaisuutta halutunlaiseksi. Perus lähtökohta on eittämättä kyläläisten laajan joukon sitoutuminen suunnitteluprosessiin. Kun tahto ja sitoutuminen yhdistyvät voi seurauksena olla vain hyvä (ei vain paras) suunnitelma. Kun suunnitelman tarve kumpuaa kylän aidosta valmiudesta tavoitella parempaa huomista, syntyy hyvä suunnitelma. Se on kylän ja kyläläisten näköinen. Sitä on helppo lähteä toteuttamaan. Tarvitaan vain ripaus diplomatiaa, taitoa ja ennakkoluulotonta yhteistyöasennetta.

1.2. TYÖSKENTELYTAPA

Kädessänne oleva Länsirannan kylien kehittämissuunnitelma on laadittu syksyn 2001 ja alkuvuoden 2002 aikana. Työskentelyssä alue jaettiin kahteen piiriin: Kuopion keskustaa lähinnä sijaitsevaan Haminalahden alueeseen (Haminalahti, Rytky, Kaislastenlahti) ja hieman kauempana olevaa Hirvilahden alueeseen (Hirvilahti, Lamperila, Niemisjärvi). Työskentelyiltoja pidettiin kaiken kaikkiaan 8, joista kaksi oli kaikkien kuuden kylän yhteistä tilaisuutta. Työskentelyiltoihin osallistui 85 Länsirannan asukasta.

Kyläsuunnitelman työstäminen perustui varsin pitkälle ohjattuun ryhmätyöskentelyyn ja ideariihen. Pienissä ryhmissä pohdittiin kylätoiminnan kulmakiviä, kehittämistarpeita ja toimenpideohjelmaa. Kaikki ideat kirjattiin muistiin ja ne ovat luettavissa tässä suunnitelmassa.

Rakenteellisesti suunnitelma jakaantuu karkeasti kahteen osaan. Yhtäältä prosessin aikana pyrittiin löytämään koko Länsirantaa koskettavat kehittämisajatuksat ja parannusta vaativat asiakokonaisuudet. Toisaalta pureuduttiin kunkin kylän erityispiirteisiin ja kehittämiskohteisiin.

Kylien kehittämistoimintaa leimaa EU-ohjelmärahoituksen antamat mahdollisuudet. Erytisesti LEADER – yhteisöaloiteohjelma Kuopion ja Koillis-Savon seutukunnilla tarjoaa tukea kylähankkeiden rahoittamiseen. Kyläsuunnitelman laatiminen kuului osana LEADER-rahoitteista, ”Kyläkasakka”, kylähanketta. Kyläsuunnittelun aikana perehdyttiin hankesuunnittelun periaatteisiin ja pyrittiin löytämään yhteistä tahtotilaa hanketoiminnan hyödyntämiseksi Länsirannan kehittämisessä.

Kyläsuunnitelman käytännön vetovastuussa ja suunnitelman sisällön kirjoittajana oli Kalakukko 2006 ry:n kyläkasakka Matti Rahunen.

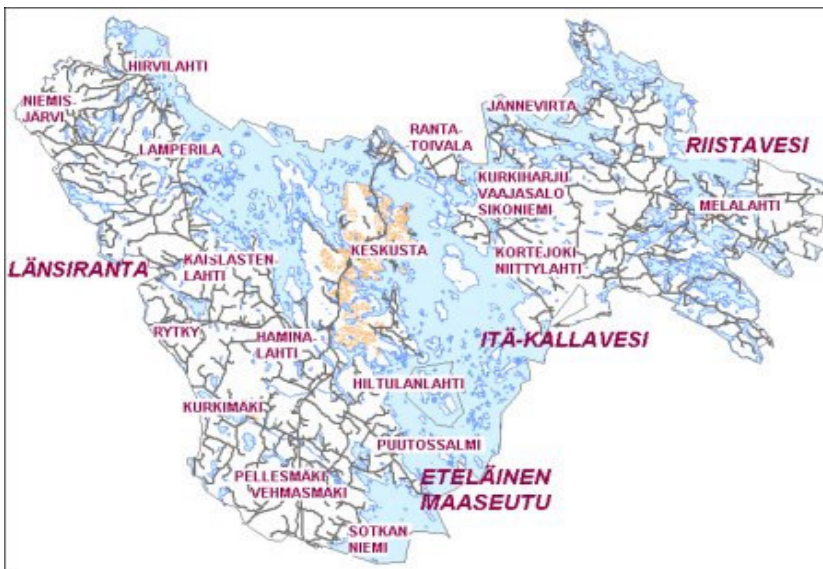


Kyläsuunnittelun aloitustilaisuus Niemisjärvellä. Keskellä LYT:n pj. Olavi Tsupari

2. SUUNNITTELUALUEEN PERUSTIETOJA

2.1. ALUEEN KUVAUS

Länsirannan alueeseen kuuluu kuusi kylää; Haminalahti, Kaislastenlahti, Hirvilahti, Niemisjärvi, Lamperila ja Rytky, jotka sijaitsevat Kuopiosta länteen. Rytky kylä on Karttulaan vievän maantien varrella, muut kylät sijaitsevat ns. Länsirannantien varrella. Tietä ryhdytään oikaisemaan ja perus parantamaan vuonna 2002.



Kuopion kaupungin maaseutualueet

Länsirannalla toimii Länsirannan kaikkien kylien yhteenliittymä, joka on rekisteröity yhdistykseksi, **Kuopion Länsirannan kylät ry.** Yhteenliittymästä käytetään lyhennettä LYT. LYT on toiminut Länsirannan kylien edunvalvojana **20 vuoden ajan** ja on toiminnallaan saavuttanut luottamuksen niin alueen asukkaiden kuin kaupungin päättäjienkin keskuudessa.

Haminalahti on kuulu komeista vesi- ja jyrkännemaisemistaan, joita ovat ikuistaneet mm. Haminalahden hovissa asuneet Wrightin taidemaalariveljekset sekä lintumaalari Matti Karppanen. Osa alueista on suojelualueita. Keskeisen ilmeen kylälle antaa 1800-luvun puolivälissä valmistuneet hovin rakennukset sekä 1900-luvun alussa valmistuneet Pirttisaaren huvila ja Salonsaaren jugend-tyylinen asuinrakennus. Haminalahden muu asutus muodostuu maalaistaloista ja niiden ympäristöön rakennetuista uudemmista omakotitaloista. Haminalahden yleistä liikennettä palvelee Karttulaan liikennöivät sekä Länsirannantietä kulkevat bussivuorot. Yhteydet keskustaan ovat hyvät. Kuopiosta ulottuu kevyenliikenteen väylä Haminalahden kylälle. Matka Kuopioon on 13-17 km. Alueella on toimiva nuorisoseurantalo, kaupungin leirikeskus, Haminalahden metsästysmaja sekä Juttuharjun seurantalo. Haminalahden lapset käyvät Rytlyn koulua ja yläasteella siirtyään Kuopioon. Kylällä toimii erilaiset liikunta- ja harrastusryhmät. Kyläläiset ovat tehneet talkoilla oman liikuntakentän, luistinradan, uimaranta-venevalkaman ja valaistun kuntoladun. Kylä kuuluu myös kaupungin laajempaan latuverkkoon.

Kaislastenlahti sijaitsee Haminalahden länsipuolella noin 18–22 kilometrin etäisyydellä keskustasta länteen. Kaislastenlahden luonto on perinteistä savolaista vaihtelevaa maalaismaisemaa, omaleimaista on alueella kasvava harvinainen kasvillisuus. Yhteydet keskustaan ovat kohtuulliset muutamien bussivuorojen ansiosta.

Kaislastenlahdessa on ala-aste, jossa on myös kansalaisopiston toimintaa, mm. naisten 30-vuotinen liikuntakerho kokoontuu täällä. Maaseutukylän luonto mahdollistaa monipuolisen liikkumisen. Alueelta löytyy mm; pururata, luisteluhiihtolatu, 5 km hiihtolenkki, luontopolku Palosen reitti ja moottorikelkkareitistö. Seurakunnan hallitilat tarjoavat monenlaiset mahdollisuudet erilaisten pallopelien pelaamiseen.



**Kaislastenlahden
ala-aste**

Hirvilahti sijaitsee Kaislastenlahden pohjoispuolella noin 30–40 kilometrin etäisyydellä keskustasta luoteeseen, rajoittuen Pohjois-Kallaveteen. Alueen luonto on perinteisen kaunista maalaismaisemaa lampineen, metsä- ja peltoaukeineen.

Hirvilahdessa on ala-aste, lähikauppa ja palveleva asiamiesposti, seurakunnan tiloja, päiväkerho, päiväkotia ja esikoulu. Kyläläisillä on kunnostettu nuorisoseurantalo, jonka tiloissa järjestetään hyvin monipuolista toimintaa; mm. kansalaisopiston piirejä, lasten ja nuorten teemailtoja, äiti- ja lapsikerhoja sekä partiotoimintaa. Perinteisen maatalouden, puutarhan- ja perunanviljelyn, kalastuksen ja metsästyksen lisäksi alueelta löytyy myös yritystoimintaa; kone-, metsä-, maanrakennus- ja metallipajayrittäjyyttä. Liikuntamahdollisuudet ovat maaseutukyläksi hyvät, alueelta löytyy urheilukenttä, valaistu kuntolatupohja ja luistinrata.

Lamperila on kasvava kyläyhteisö Pohjois-Kallaveden rannalla. Alueella harjoitetaan maa- ja metsätaloutta, kalastusta, metsästystä sekä pienyrittäjyyttä. Matkaa Kuopioon on noin 30 km. Lähes puolet kylällä asuvista on lapsiperheitä. Suurin osa asukkaista käy Kuopion keskustassa töissä. Koulu-, kauppa-, sekä postipalvelut löytyvät lähikyliltä. Harrastusmahdollisuudet ovat hyvät. Alueelta löytyy pururata, hiihtolatu, tenniskenttä, jääkiekkokaukalo, kuntosali sekä Suovu-Palosen ulkoilureitti ja venevalkama.

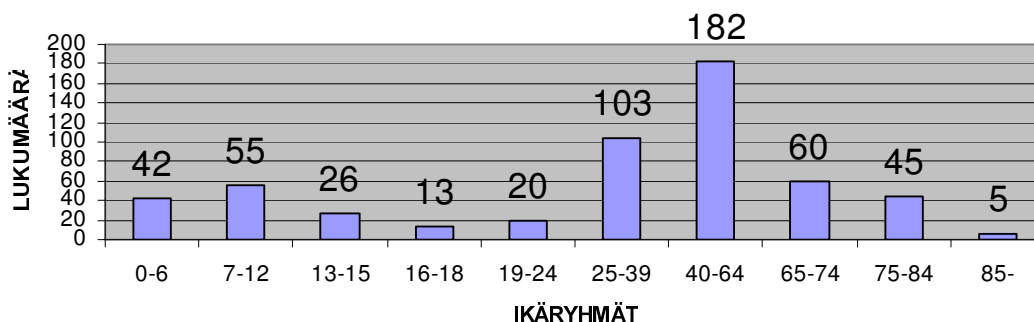
Niemisjärven rauhallinen ja virikkeellinen kylä sijaitsee Hirvilahden länsipuolella, n. 40 kilometrin etäisyydellä Kuopion keskustasta länteen. Yhteydet keskustaan toimivat henkilöautoliikenteen varassa. Koulu- ja päiväkotia, ja kauppapalvelut löytyvät naapurikylältä Hirvilahdesta, muutoin Niemisjärveläiset hakevat palvelunsa keskustasta. Kylän keskipiste ja sydän on kylätalo, kylän yhteinen kokoontumis- ja harrastapaikka kaikille asukkaille. Sen ympäristössä on urheilukenttä, joka talvisin on luistelukenttänä, valaistu latu ja kuntolatu, uimaranta ja kyläsauna. Kylällä toimii metsästysseura ja raittiusseura Karsija sekä kansalaisopistojen piirejä.

Rytky on puhdas maalaishäädä tuuheidä ja mäkidisten metsien sylissä. Asutus keskittyy kirkasvetisen Rytkyjärven ympärille. Järvi on kyläläisten virkistyskäytössä ja erityisen vaalinnan kohde. Kylällä on runsaasti tonttimaata ja myyntihalukkuutta löytyy. Rakentamisalueiksi merkityt kylänosat ovat kaikki vesiosuuskunnan palvelujen piirissä. Kylällä toimii 3-opettajainen ala-aste, jossa on myös esikoulu, nuorisoseurantalo, kioski ja Rytky/Penkere-leirikeskukseen liikuntahalli. Kylällä on uimaranta rantasaunoineen ja venevalkama. Maastosta löytyy valaistu kuntorata ja monet retkireitit laavuineen.

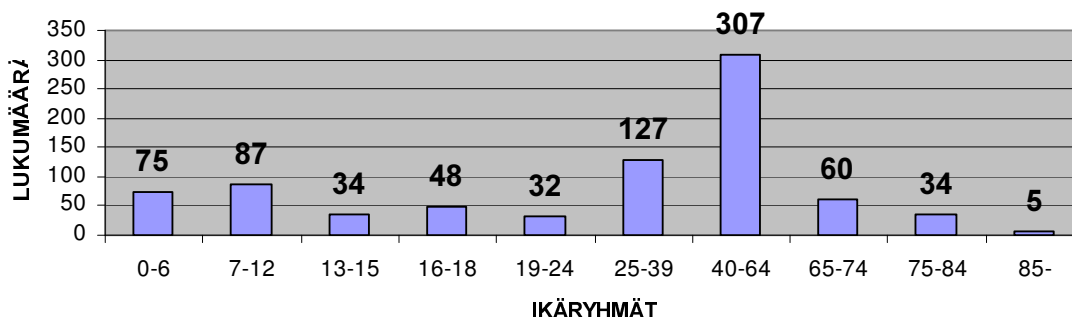
2.2. VÄESTÖRAKENNE

Suunnitelma-alueen koko väestömäärä on n. 1360 (Hirvilahti, Niemisjärvi ja Lamperila yhteensä 551 asukasta sekä Haminalahti, Rytky ja Kaislastenlahti 809 asukasta). Ikäjakaumaltaan molemmat alueet ovat varsin samantyyppisiä (ks. taulukot alla). Tosin Hirvilahden alueen keski-ikä muodostuu hieman korkeammaksi kuin Haminalahden. Hirvilahti-Lamperila-Niemisjärven väestön keski-ikä on n.41 v. ja Haminalahti-Rytky-Kaislastenlahti n. 37 v.

**HIRVILAHTI, NIEMISJÄRVI, LAMPERILA IKÄJAKAUMA
(AS. LUKU 551)**

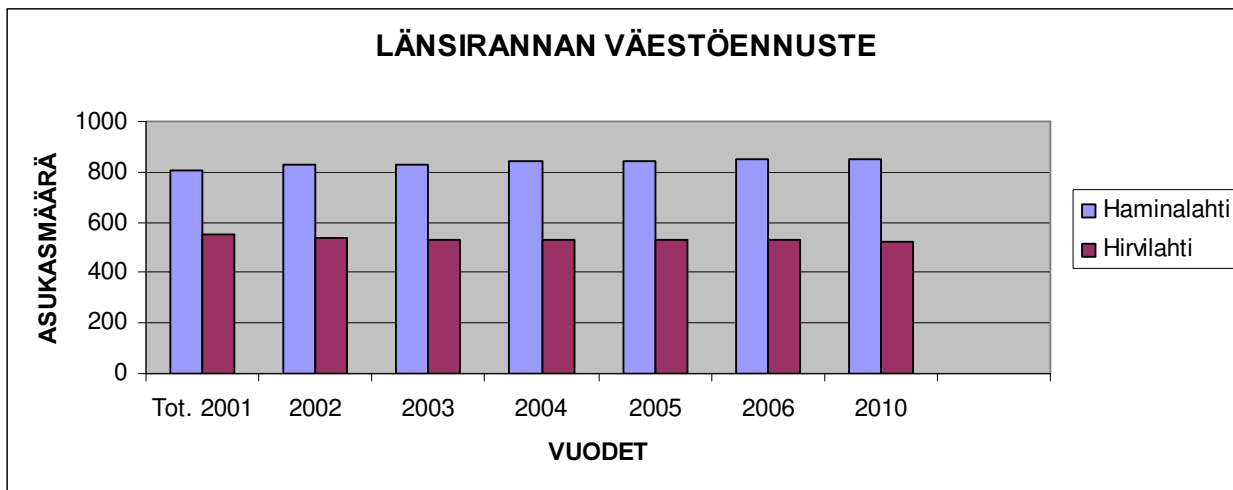


**HAMINALAHTI, RYTKY, KAISLASTENLAHTI IKÄJAKAUMA
(AS. LUKU 809)**



2.3. VÄESTÖENNUSTE

Tulevaisuutta ajatellen kylätoiminnan keskeisin elementti on väestöpohjan kehittyminen. Julkisen tahon toimesta laaditaan jatkuvasti tulevaisuuden skenaarioita vallitsevasta tilanteesta vuosikymmeniksi eteenpäin. Alla oleva ennuste pohjautuu Kuopion kaupungin kotisivuilta löytyvään ennusteaineistoon. Kaaviosta nähdään Haminalahden alueen väestömäärän kehittyvän varsin suotuisissa merkeissä. Hirvilahden asukasennuste osoittaa väestömäärän hienoista pienenemistä.



3. VAHVUUSANALYYSI JA KEHITTÄMISEN ESTEET

Kylien lähtökohtatilannetta kuvaamaan laadittiin kaikilta kyliltä **vahvuuskartat**, joihin eri otsikoiden alle koottiin merkittävimmät vahvuudet. Vahvuuksien tiedostaminen on kyläsuunnitelman perusta. Niiden ja ainoastaan niiden varaan rakentuu kestävällä pohjalla seisova kehittämissuunnitelma.

Kyläkohtaisissa synkistelyissä taas haettiin tärkeimmät korjausta vaativat kohteet asettamalla ne tärkeysjärjestykseen. Tekstin lihavointi, alleviivaus ja pistemäärän suuruus edustaa korjaustarpeen tärkeyttä. Mitä suurempi pistemäärä, sitä merkittävämmästä, korjausta vaativasta asiasta on kyse.

3.1. LAMPERILAN VAHVUUKSIEN KARTTA

KOULUTUS JA OPETUS

- Peruskoulu Hirvilahti ja Kaislastenlahti
- Kansalaisopisto
- Järjestöjen kurssit

MAA- JA METSÄTALOUS

- Karjatalouksia 4
- Marjanviljely 1
- Marjanviljely sivuelinkeinona useita tiloja
- Metsätalous varsin merkittävä
- Kotitalouskalastus merkittävä

PALVELUT, YRITTÄMINEN

- Kauppa- ja postipalvelut lähikyliltä
- Kesäkioski
- Maatalous-, metsä- ja koneyritykset
- LVI-palvelu

LUONTO JA KYLÄYMPÄRISTÖ

- Paperinkeräys
- Pohjois-Kallaveden rannalla
- Kalaiset lammet
- Länsireunalla Palosensalot
- Suovu-Palosen ulkoilureitti
- Viljellyt pellot
- Venevalkama
- Hyvät metsästysmaat

KULTTUURI

- Maa- ja kotitalousseura
- Lamperilan kyläseura ry
- Kylän keskipisteenä kaupungin ylläpitämä monitoimitalo
- Jokavuotiset teatteri-, musiikki- ja virkistysmatkat
- Moninaista harrastustoimintaa
- Seurakunnan toiminta (diakoni-illat)

MUUT

- Kylän asukkaista puolet lapsiperheitä
- Työikäisistä valtaosa käy keskustassa töissä
- Koulukyyditys tapahtuu keskustaan busseilla ja lähikouluille paikallisilla takseilla/busseilla

3.2. LAMPERILAN SYNKISTELY

YMPÄRISTÖ

- Tienvarsien hoito (10)
- Linja-autokatokset ja postilaatikot
- Jäteastioiden aitaus

PALVELUT

- Ympärivuotinen kioski, pub (2)
- Vanhustenhoitopalvelut (2)

HARRASTUKSET

- Riittämättömät sisäliikuntatilat ja valaistu latu (9)
- Venevalkaman pienuus (1)
- Uimarantaa ei ole (3)
- Nuorten ja lasten ohjattu toiminta puuttuu (4)

MAA- JA METSÄTALOUS, YRITTÄMINEN

- Maatalouden luonne muuttunut (1)

KULTTUURI

- Kulttuuritarjonta keskustassa, varsin kaukana (5)

YHTEISTYÖ, ASEENTEET, ARVOT

- Kylälle muuttavien toimintaan saanti vaikeaa (8)

LIIKENNE

- Julkinen liikenne vähäistä (5)

3.3. HIRVILAHDEN VAHVUUKSIEN KARTTA

KOULUTUS, OPETUS

- Esikoulu
- 3-opettajainen ala-aste
- Kansalaisopisto

MAA- JA METSÄTALOUS

- Hyvä tilarakenne
- Monenlaista erikoistumista
 - sipulin-, perunan- ja purjonviljely
 - kana, sika, nauta

PALVELUT, YRITTÄMINEN

- Kauppa
- Asiamiesposti
- Taksi
- Konealan monipuolista yrittämistä
- Metallialan yritys
- Puuseppä
- Putkiurakoitsija
- Kasvihuoneyrittäjä / pilkepalvelu
- Koulutettu hieroja
- Hyvät seurakunnalliset palvelut. Kappeli ja hautasmaa
- Vesihuolto-osuuskunta
- Vuokrarivitalo
- Vanhusten ruokapalvelu
- Erittäin hyvässä kunnossa oleva NS-talo
- Valaistu latu, pururata, kylien välinen latu
- Hyvä urheilukenttä / jääkiekkokaukalo
- Venevalkama
- Päiväkoti

LUONTO JA KYLÄYMPÄRISTÖ

- Pohjois-Kallaveden rannalla
- Useita järvi- ja lampimaisemia
- Asumattomia mäkimaisemia
- Kylällä on hyvin hoidettuja ja viljeltyjä peltomaisemia

KULTTUURI

- Monipuolista kulttuuritoimintaa
 - Musiikki
 - Nuorisomusiikki
 - Partio
 - Erilaisia konsertteja
 - Musiikkileirejä
- NS:n ohjelmapalvelua
- Hautausmaayhdistyksen hengellisiä konsertteja

MUUT

- Vireää ja monipuolista lapsi- ja nuorisotoimintaa
- Eri ikäryhmien urheilutoimintaa
- Palumuuton ansiosta laaja-alainen väestöpohja
- Kylällä hyvä rakennuskanta ja kiinteistöt asuttuja
- Kaupungin läheisyys
- Metsästys- ja kalastusmahd. kyläläisille
- Metsästysmaja
- Vahva talkoohenki
- Palokunta (sammutusyksikkö)

3.4. HIRVILAHDEN SYNKISTELY

YMPÄRISTÖ

- TVL:n hoitamattomat tienvarret (5)

PALVELUT

- Puuttuu I-posti (4)
- Huonot yleiset liikennepalvelut (6)
- Sosiaalisissa palveluissa puutteita (3)

MAA- JA METSÄTALOUS

- Heikentynyt kannattavuus (2)

KULTTUURI

- Toiminta-avustusten loppuminen esim. nuorisoseuralle (7)
- Kaupungin kulttuuritarjonnan saatavuus huonoa pitkän matkan takia (2)

LIIKENNE

- Vilkasliikenteinen koulumatka (4)

MUUT

- NS-talolle päivätoimintaa (2)
- Uimaranta (7)
- NS-talon jätesäiliöiden paikka (5)
- Voimistelusalii
- Jääkiekkokaukalo
- Laajakaistayhteydet (4)

3.5. KAISLASTENLAHDEN VAHVUUKSIEN KARTTA

KOULUTUS, OPETUS

- Koulu on
- Esikoulu
- Kansalaisopisto
- Nuorisoseuran kokoontumiset

MAA- JA METSÄTALOUS

- Vuokraviljelyn kautta maatalous pysynyt kylällä toiminnassa

PALVELUT, YRITTÄMINEN

- Toimiva vesiosuuskunta
- Palvelutaksi
- Linja-autovuorot säilyneet
- SRK:n päiväpiiri, leirikeskuksen käyttömahdollisuus
- Ateriapalvelu koululta
- Toimiva kalastuskunta, metsästysseura, nuorisoseura
- Veneranta, uimaranta
- Lomamatkailu, mökkivuokraus

KÄDEN TAIDOT

- Keramiikkataiteilija, artesaani
- Kotileivontataitaisia löytyy
- Perinnekäsityön taitajat
- Rakennus- ja remonttitaitoisia laidasta laitaan

LUONTO JA KYLÄYMPÄRISTÖ

- KAUNIS luonto: mäkimaisemaa, vettä, vaihtelevaa maisemaa
- Pururata
- Hiihtoladut
- Moottorikelkkareitti

KULTTUURI

- Kohdan 1 kanssa limittäin
- Tukeudutaan kaupungin keskustan kulttuuripalveluihin

MUUT

- Aktiivista muuttoaluetta
- Monipuolinen väestörakenne
- Maaseutumainen asutus

3.6. KAISLASTENLAHDEN SYNKISTELY

YMPÄRISTÖ

- Valaistus täysin riittämätön
- Erittäin huono maantie
- Uimaranta, kaupan seutu kunnostettava
- Kaislastenlammen rehevöityminen

PALVELUT

- Ei minkäänlaisia kauppaa- tai kioskipalveluja
- Kokoonmistilat kaikille kyläläisille
- Rakennuskielto kantona kaskessa monen (esim. yritystoiminta) osalta

3.7. HAMINALAHDEN VAHVUUKSIEN KARTTA

KOULUTUS, OPETUS

- Koulu lopetettu 1960-luvulla
- Koululaiset kuljetetaan taksilla Rytlyn kouluun (10-25 km)
- Kansalaisopiston opintopiirejä
- Liian koulutettua väkeä – muuttavat Amerikkaan

MAA- JA METSÄTALOUS

- Karjataloutta ei enää yhdelläkään tilalla
- Kolmella tilalla peltoviljelyä – pellot vuokrattu muilta tiloilta suurille euroviljelijöille
- Kaksi hevostilaa
- Iso Hovin tyhjä navetta – Kukkalan navetta esim. varastona
- Kaksi metsäkoneurakoitsijaa – toinen Ranskassa töissä
- Pari metsätalousyrittäjätilaa
- Metsuriyrittäjä

PALVELUT, YRITTÄMINEN

- Kolme koneurakoitsijaa
- LVI-yrittäjä
- Rengasyrittäjä
- Lihaniekka
- Kaupungin leirikeskus
- Haminalahden metsästysseuran maja
- Kaatopaikka
- Murskaamo

- Kiviharjussa teollisuusalue
- Paloharjoittelurata
- Erä-Hovi Ruokailukota
- NS-talo
- Juttuharjun seurantalo
- Kaksi kuorma-autoilijaa
- Ammattiosaston kesäpaikka (Savon Sellu)
- Liikuntapaikat
- Suutari / lukkoseppä
- Kalastaja

KÄDEN TAIDOT

- Kansalaisopiston käsityöpiirit
- Rantakalat
- Ruokajuhlat
- Kirvesmiehiä – talkoilla tehty talot yms.
- Sähköasennusten taitajia
- Elektroniikan taitajia
- Soitinrakentaja
- Puutarhuri
- Nuorisoseuran kangaspuut

LUONTO JA KYLÄYMPÄRISTÖ

- Todella upeat kulttuurimaisemat ja vesistöt (joita pilataan kaatopaikoilla ja varikoilla)
- Huvila-asutusta n. 50
- Maalaistaloja n. 90

KULTTUURI

- Lintumaalarit
- Kitaristi – muusikko – laulujen sanoittaja
- Teatteri kuihtunut
- Kulttuurimaisemat ja Haminalahden kartano
- Karppisen saari, Salonsaari
- Kylähistoriikki tekeillä
- Nuorisoseura
- Kylätoimikunta

MUUT

- Uimaranta, valaistu latu, luistinrata, jalkapallokenttä
- Kulttuurilatu
- Puijon laturetki
- Kevyen liikenteen väylä – uusi tie rakenteilla
- Valot puuttuu kylältä
- 3 metsästysseuraa

- Kalastuskuntia
- Maa- ja kotitalousnaiset (Rytky-Haminalahti)
- Keskustapuolueen osasto
- Työseurat
- Pyhäkoulu
- Partio
- Koulun vanhempainyhdistys
- 4H-kerho
- Vesihuolto-osuuskunta

3.8. HAMINALAHDEN SYNKISTELY

YMPÄRISTÖ

- **Kaatopaikat saastuttavat** (7)
- **Murskaamo pölyää ja melua** (3)
- Lennokkien lennätys aiheuttaa melua
- Pelastusopiston poltot saastuttaa ilmaa ja melua tulee (2)
- Varastoalue rumentaa, melua, saastuttaa
- Läpikulkuliikenne

PALVELUT

- Huonot bussiyhteydet (2)
- Kirjastoauto ei pysähdy
- NS-talolta puuttuu sisä vessat
- Leirikeskuksen nuoriso häiriköi
- Rullaluistelijat ja sukeltajat pysäköi mihin sattuu

HARRASTUKSET

- Latujen teko takkuua
- Talkooporukkaa tarttis lisää
- Nuoriso harrastaa kaupungissa

MAA- JA METSÄTALOUS, YRITTÄMINEN

- Maatalous loppunut
- Liian pienet tilat – ei elinkelpoisia

KULTTUURI

- Teatteriharrastus loppunut
- Taiteilijoita tulisi tuoda paremmin esiin

YHTEISTYÖ, ASEENTEET, ARVOT

- **Liian vähän aktiivisia toimijoita kylillä** (3)
- Erot kylien välillä – ei lähdetä toiselle kylälle toimimaan
- Yksityismaanomistajien omat intressit / ideat (2)

LIIKENNE

- **Valot olisi saatava kevyen liikenteen väylälle** (7)
- Rumat bussipysäkkikatokset kauniimmiksi

MUUT

- **Talkooaktiivisuus heikkoa** (3)
- Samat aktiiviset henkilöt
- Ihmiset rasittavissa töissä kaupungissa – jaksaminen
- Nuoriso suuntautuu kaupunkiin
- Vanhukset muuttavat kaupunkiin

3.9. RYTKYN VAHVUUKSIEN KARTTA**KOULUTUS, OPETUS**

- Ala-aste
- Esikoulu
- Kansalaisopisto
 - Naru, ryijy
 - Voimistelu
 - Lasten käsityö
 - Kiven maalaus
 - Tarvittavat kurssit
- Srk:n leirikeskus
- Pyhäkoulu
- Maatalousnaisten opintopiiri

MAA- JA METSÄTALOUS

- Marjatila (luomu)
- Puutarhaviljelmä
- Hevostiloja
- Karjatilaja
- Mehiläistarhaus

PALVELUT, YRITTÄMINEN

- Mökkimajoitus
- Kioski (huhti-syyskuu)
- Säähavaintoasema
- Kampaaja
- Hieroja
- Studio-Kirsikkapuu
- Teho-Posaka
- Päivähoitopaikkoja
- Kotileipomo

- Pörröpensoanaatti
- Taksi
- Kaluste Forema
- Easmar - logistic Oy
- Kuljetusyritys
- Lääkäri
- Ladunhuoltopalvelu
- Ekopeto Oy (jäteveden puhdistamo)
- Käsikudonta
- Suksivoiteet
- Teollisuusompelija

KÄDEN TAIDOT

- Rakennettu seurantalo, uimaranta, laavu
- Taidemaalaus ja lankku (maalari)
- Puuruusut ja katajatyöt
- Kudontatyöt
- Pajutyöt

LUONTO JA KYLÄYMPÄRISTÖ

- Haminalahden eränkävijät
- Pohjois-Vehmasmäen metsästysseura
- Rytbyn järven kalanhoitoyhdistys
- Kuopion korkein paikka; Rytty, kylä Kuopion huipulta
- Moottorikelkkareitit

KULTTUURI

- Kylähistoria
- Penkereen mylly
- Penkereen entisen lastenkodin seutu
- Länsi-Kuopion seurantalo
- Vanhojen maatalojen kunnostaminen
- Vossikka

MUUT

- NS:n liikuntakerhot (sähly, vauvajumppa)
- Länsikylien miesten lentopallo
- Uimaranta + sauna
- Jääkiekko
- Valaistu pururata
- Keskitetty vesijohtojärjestelmä

3.10. RYTKYN SYNKISTELY

YMPÄRISTÖ

- **Tienvarsien pusikoituminen** (4)
- Peltojen pusikoituminen (1)
- **Roskakalan kalastus** (3)
- Tienvarsi-istutukset

PALVELUT

- **Kotipalvelut** (3)
 - Siivous
 - Ruoka-apu
 - Asiointi / kuljetus

HARRASTUKSET

- Näytelmäpiiri
- Sulkapallo

MAA- JA METSÄTALOUS, YRITTÄMINEN

- Suoramyyntitilojen puuttuminen
- Pilkkemyyjä alueen OK-taloille

KULTTUURI

- Näytelmä- ja kirjallisuuspiirit puuttuu
- Henkisen harrastuksen puute

YHTEISTYÖ, ASEENTEET, ARVOT

- Ajan riittämättömyys yhteisten asioiden hoitoon
- Arkuutta lähteä mukaan
- **Yhteisöllisyyden katoaminen** (5)

LIIKENNE

- **Keuyen liikenteen väylän puuttuminen** (5)
- Vuorotyöläisten "heikko-osaisuus" julkisen liikenteen palveluissa
- **Haminalahden-Pihkainmäen tien rungon uudistaminen** (4)

MUUT

- Osittainen kylän puuttuminen ulkoilualuekartasta
- Uusien asukkaiden juurruttaminen (1)

3.11. NIEMISJÄRVEN VAHVUUKSIEN KARTTA

KOULUTUS, OPETUS

- Toimiva ala-aste
- Kansalaisopisto
- Seurakunnan ja 4H-kerhot

MAA- JA METSÄTALOUS

- Tonttitarjontaa
- Hunajantuotantotila
- Marjanviljely
- Eskelisen kanala
- 2 lypsykarjatilaa

PALVELUT, YRITTÄMINEN

- Palvelut ovat yhteisiä Hirvilahden ja Lamperilan kanssa
- Päiväkoti, kauppa, asiamiesposti
- Yhteiset seurakuntapalvelut, kappelihautausmaa
- Vuokratalo
- Kylätalo
- Uimaranta
- Urheilukenttä
- Kylätaksi
- Marja-Vasu
- Vesiosuuskunnan palvelut
- Hirvimäen puutarha
- Kirvesmiehet
- Metsurit
- Traktoriurakointi
- Hierontapalvelut
- Latuverkosto

KÄDEN TAIDOT

- Taiteilijat
- Kalakukontekijä
- Piirakat
- Huuliharpisti

LUONTO JA YMPÄRISTÖ

- Metsästysseura
- Kalastuskunta
- Mahtavat maisemat

KULTTUURI

- Pakinoitsija
- Runoilija
- Raittiusseura

MUUT

- Yömaidon tuotanto

3.12. NIEMISJÄRVEN SYNKISTELY

PALVELUT

- Pitkät matkat (tärkein)
- Vanhusten tuki ja kotipalvelut (tärkein)

HARRASTUKSET

- Pilkkimiehillä pitkä kesä

MAA- JA METSÄTALOUS, YRITTÄMINEN

- EU:n itälaajeneminen
- EU:n tavoitteet: yksikköhinnat alas, tuet alas

KULTTUURI

- Korkeakulttuuri kaukana (4. tärkein)

YHTEISTYÖ, ASENTEET, ARVOT

- Ennakkoluulot ja varauksellisuus

LIIKENNE

- "Intercity puuttuu"
- Joukkoliikenteen heikkous (3. tärkein)

MUUT

- Työpaikkojen puute (2. tärkein)
- Maatalouden tuottavuuden heikkous

4. LÄNSIRANNAN KEHITTÄMISEN TAVOITTEET

Edellä esitetyn suunnittelun lähtökohtatilanteen selvittelyn jälkeen suunnattiin katseet tulevaisuuteen. Yhdessä määriteltiin Länsirannan kehittymisen kannalta tärkeimmät tavoitteet.

LÄNSIRANNAN KYLIEN YHTEISET KEHITTÄMISTAVOITTEET

- VÄESTÖPOHJAN TASAINEN KEHITYS TURVATTAVA – 3 uutta ruokakuntaa/v/kylä
- KYLÄKOULUJEN SÄILYMINEN TAATTAVA
- PALVELURAKENNE TURVATTAVA JA EDELLEEN KEHITETTÄVÄ – kotipalvelurenkaat
- KULTTUURIPERINNÖN VAALIMINEN - **Von Wright ja muut lintumaalarit esiin**
- KYLÄMAISEMAN HOITAMINEN
- YHTEISTYÖN JA –HENGEN LISÄÄMINEN
- MAHTAVIEN VESISTÖJEN HYÖDYNTÄMINEN

5. MITEN TAVOITTEISIIN PÄÄSTÄÄN? KEHITTÄMISTEEMAT JA – IDEAT

Ideariihessä koottiin keskeisimmät kehittämisideat ja asetettiin tärkeysjärjestykseen. Idean lihavointi ja pistemäärä idean jäljessä osoittaa sen merkittävyyttä. Mitä suurempi pistemäärä, sitä merkittävämmästä ja tarpeellisemmasta ideasta on kysymys.

5.1. KEHITTÄMISIDEAT / HIRVILAHTI, NIEMISJÄRVI, LAMPERILA

PALVELUT KUNTOON (20)

- Lastenvahteja iltakäyttöön
- I – posti (1)
- **”Kyläavustaja / kyläkasakka”** (12)
- Apteekkipiste
- Lasten iltapäivähoito
- Vanhusten neuvola

- Siivousrinki vanhuksille (3)
- Uimaranta Hirvilahteen (4)

YRITYSTOIMINNAN TUKEMINEN (20)

- Käytetään paikallisia yrityksiä (15)
- Maatilamatkailua (1)
- Verkostoituminen
- NS-tasolle sauna ja majoitusta
- Yrittäjäkoulutusta (2)
- Tietotekniikkakoulutusta yrityksille (2)

UUSIEN ASUKKAIDEN SAAMINEN / KOHTAAMINEN (18)

- Tervetuloa kylälle uudet asukkaat – kylätoimikunnan tehtävä (7)
- Haetaan uudet kädestä pitäen mukaan
- Tonttitarjonnan tehostaminen – tonttimarkkinat – tonttiesittelyt (11)
- Kylämessut
- ”Kyläluuta”

KYLÄMAISEMAN HOITO

- Yhdenmukaiset ja esteettiset linja-autopysäkit ja postilaatikot (7)
- ”Pöpeliköt” pois (7)
- Maisemoidut roskalaatikot
- Maisemapolkuja
- Vanhat rakennukset kuntoon
- Pihat siistiksi
- Palkitaan paras maisemanhoitaja (1)
- Vanhojen rakennusten inventointi ja esittely kylän verkkosivuilla (1)
- Kunnostetaan talkoilla vanhoja rakennuksia

LIIKENNEOLOJEN KEHITTÄMINEN (14)

- Julkinen liikenne heikkoa. Kauheat loma-ajat (3)
- Tietoliikenteen kehittäminen
- Laajakaista yhteydet kylille, koululle ja NS-talolle (5)
- Tietotupia ja koulutusta tietotekniikan hyödyntämiseksi
- Kylätaksien yhteiskäyttö (5)
- Tarkoituksenmukaisuusarviointi uudelleen (bussit) (1)
- Käytetään niitä busseja !

NUORTEN TARPEET (12)

- Partiolaisille leiripaikka (kämpä) (1)
- Ohjattua monipuolista toimintaa (2)

- Kylien välisiä lasten tapahtumia (teatteri, urheilu)
- **Lisää tukea vetäjille** (8)
- Muistakaa kiitos
- Yläaste-ikäisille toimintaa
- Nuorisokahvila (vetäjä)
- Videotykki elokuvien katseluun
- Kuunnellaan nuoria (1)

KULTTUURI KUKKIMAAN (10)

- Kansalaisopisto
- Tupailat kylillä ja niiden välillä (2)
- **Yhteiset kulttuuriretket** (6)
- Kyläkonsertit
- Nukketeatterivierailut
- Oma teatteri
- Kirjallisuuspiiri (1)
- Paikallispanimo (1)

YHTEISTYÖN MONIPUOLISTAMINEN (7)

- Yhteiset tapahtumat (pilkki- yms. kilpailut) (1)
- Yhteinen huvimatka (1)
- Unohdetaan kylät ja asutaan Länsirannalla ! (1)
- NS-talolle kahvila
- Tietokilpailuottelu – vapaat ryhmät
- **Kylien kesken yhteisiä tilaisuuksia** (3)
- Tiedottaminen ("Sutin Sanomat") (1)
- Tiedonvälitykseen kylien nettisivut !
- Kaupalla tietokone, jolla voi kirjoittaa tiedotettavat asiat verkkoon

MUUT KEHITTÄMISTARPEET (14)

- Vanhusten hoidon kehittäminen
- Työpaikkoja, työpaikkoja (1)
- Nettipalvelut
- Päivätanssit senioreille (3)
- Kylien välinen ulkoilureitti (2)
- Yhteydet kelkkareitteihin
- Tarinatupatoiminta
- Sinisen tien hyödyntäminen esim. pyöräilijöille
- **NS-talon ylläpitoon rahaa. Samaan asemaan kuin kylätalot** (8)

5.2. KEHITTÄMISIDEAT / HAMINALAHTI, RYTKY, KAISLASTENLAHTI

LIIKENNEOLOT (23)

- **Kevyen liikenteen väylä** (7)
- **Valot Haminalahteen** (6)
- Parempi valaistus Kaislastenlahteen (2)
- Tieprofiilin parantaminen Haminalahti-Pihkainmäki (3)
- ”Kutsutaksi”-palvelut (1)
- Katokselliset bussipysäkit (1)
- **Levike Suovulle** (4)

YMPÄRISTÖN HOITO (18)

- **Tienvarsien raivaus, kyläraittien istutukset, kujanteet** (8)
- Yhtenäiset postilaatikkorakenteet (1)
- **Pahasti rehevöityneen Kaislasen tervehdyttäminen** (4)
- Rakennusten kunnostus
- Haminalahden NS-talon kunnostus / laajennus (2)
- Pihapiirien kunnostussuunnittelu
- Rytkyn järven puhtaana pitäminen (1)
- Viljely / metsäojatoimin / suot / saostusaltaat / ravinnekasvit
- Haminalahden vesistön tila tutkittava perusteellisesti (ilmastointi) (2)

KULTTUURIN ELÄVÖITTÄMINEN (17)

- Kallioon kulttuurihenkilöt (1)
- Lasten kesäiset taideleirit (1)
- Haminalahden kulttuuriretket vuosittaisiksi
- Kulttuuripolku von Wrigtien maalauspaikoille (2)
- Viikinkiaikainen historia esiin (1)
- Info-taulu Haminalahden risteykseen – kylälle nimikyltti (2)
- Info – kioski
- Näytelmä- /ilmaisupiirin perustaminen
- Maitolaiturit takaisin, postilaatikat yhtenäisiksi
- Perinnetaidot kunniaan – yhteistyössä kyläläisten kanssa (2)
- **Haminalahden taiteilijat esiin** (4)
- Haminalahden hautamuistomerkki (2)
- Tien nimet uusiksi (2)

PALVELUJEN KEHITTÄMINEN (16)

- Tarvittaessa pienyrittäjille koulutusta (3)
- Vanhustentalohanke (rivitalo) (3)
- Kauppa, kioski
- Kaikenikäisten kulttuuritarpeet huomioitava (1)
- **”Kylätalo”, kokoontumistilat kaikenikäisille, internet-yhteydet, minikirjasto, lehtienlukusali** (7)
- Päivähoitomahdollisuudet lähelle (2)

- Ystäväpalvelu
- Senioritalo Penkereelle

UUSIEN ASUKKAIDEN SAAMINEN KYLÄLLE (12)

- Kyläinfo
- Kyläkokoukseen henkilökohtainen kutsu
- **Tonttitarjonta** (5)
- Tiedottaja – tervetulleeksi toivottaja
- **Lapsiperheitä kylälle (kyläkoulujen säilyminen)** (7)

YRITYSTOIMINNAN TUKEMINEN (11)

- Sitoudumme käyttämään oman alueen yrittäjien palveluja (2)
- **Kaavoituksen avulla** (4)
- Yritystoiminnan arvostaminen (annetaan kaikkien kukkien kukkia) (2)
- Yrityshautomot kylille
- Haminalahteen kulttuurimatkailukeskus (1)
- Kaatopaikkakaasujen hyödyntäminen (kaasuvalot, kasvihuone, puunkuivaamo) (1)
- Kaatopaikan kierrätyksen hyödyntäminen (metalli – lasi – kompostimulta)
- Elämysmatkailua lisää (1)

NUORTEN TARPEET (8)

- **Kokoontumistilat Kaislastenlahteen** (3)
- Harry Potter-seikkailureitti luontoon (2)
- Annetaan aito mahdollisuus päätöksentekoon – kaupunginosavalt. (1)
- Kevyen liikenteen väylät (1)
- Toiminnalliset tilat / vastavierailut muiden alueiden nuorten kanssa (1)

YHTEISTYÖN KEHITTÄMINEN (6)

- **Kylien yhteiset talkoot ja tapahtumat** (5)
- Eri järjestöjen yhteiset tilat
- Yhteiset matkat (1)

MUUT KEHITTÄMISEN KOHTEET (8)

- **Sosiaalista pääomaa, naapureista välittämistä** (5)
- Tietotupa-auto (netti ym.)
- **Toinen toisemme aktivointi ja mukaansa tempaaminen** (3)
- Suovun matkailureitti

6. LÄNSIRANNAN YHTEISET KEHITTÄMISEN KOHTEET JA TOIMENPITEET

LYT:n rooli Länsirannan kehittämisessä on merkittävä. Laajojen, koko aluetta koskevien toimenpiteiden organisointi yksittäisten kylien voimin ei välttämättä tuota parasta lopputulosta. Seuraavaan on koottu asiakokonaisuudet, joissa toiminnan moottorina LYT on avainasemassa.

6.1. KYLÄYMPÄRISTÖN HOITO

Ideariihessä nostettiin esiin useita toteuttamiskelpoisia ideoita kyläympäristön parantamiseksi. Tienvarsien raivaukset, istutukset, yhdenmukaiset linja-autokatokset ja postilaatikot, rakennusten kunnostukset, infotaulut, rantojen ja vesistöjen kunnostukset ovat keskeisiä toimenpiteitä.

Kuitenkin ennen varsinaiseen työhön ryhtymistä tarvitaan **kattava kylämaisemanhoito suunnitelma**.



**Maaseutumaisemaa
Hirvilahdesta**

6.2. PALVELUJEN PARANTAMINEN

Kaikilla kohdekyllillä on selkeä tarve erilaisten palvelujen parantamiseksi. Kotipalvelut, vanhusten tarvitsemat palvelut, siivouspalvelut, ruoka-apu, asiointi- / kuljetuspalvelut muodostavat laajan kokonaisuuden, jossa on mahdollisuudet uusien työtilaisuuksien syntymiseen.

Palvelurengastoiminnan käynnistäminen ja vakiinnuttaminen koko Länsirantaa koskevaksi on toivottavaa.

6.3. KULTTUURI

Kulttuurin saralla Länsirannan merkittävin, vielä vajavaisesti hyödynnetty, kohde ovat **lintumaalarit**. Maantieteellisesti tarkasteltuna Haminalahti on avainasemassa. Kyseessä on kuitenkin kulttuurihistoriallisesti niin merkittävästä ja kehittämismahdollisuutena koko Länsirantaa koskevasta kokonaisuudesta, että se suorastaan vaatii koko LYT:n panosta asian edistämiseksi. Taitavasti hoidettuna maalaus-kulttuurista voisi nousta koko Länsirannan tunnettavuutta ja profiilia kohottava tekijä.

Tietyltä osin ns. korkeakulttuuri on kaukana Länsirannan asukkaista. **Yhteiset kulttuuriretket** olisivat ratkaisu pulmaan. Yhteisöllisyyden ja yhteishengen kohottamisessa koko alueen yhteiset retket olisivat myös oivallisia.

6.4. YHTEISTYÖ, ASENTEET, ARVOT

Kaikilla kohdekyllillä podetaan aktiivisten toimijoiden puutetta. Toiminnan pyörittäminen jää harvojen aktiivien harteille. Kehittämistyöhön heittäytyjiä kaivattaisiin lisää. Erityisesti kylille muuttavien uusien asukkaiden saaminen toimintaan koetaan hankalaksi.

Ratkaisujen hakeminen ongelmaan ei ole helppoa. Piirre on tuttu kaikille yhdistystoiminnassa mukana oleville.

Ideariihessä nostettiin esiin tiedottamisen ja yhteisten tapahtumien järjestämisen tärkeyttä. Länsirannan oma **tiedotuslehti** (esim. 2 kertaa vuodessa) lisäisi asukkaiden tietoisuutta alueen tapahtumista ja kiinnostusta kylätoimintaa kohtaan.

Koko Länsirannan **laajat yhteiset kesä/talvitapahtumat/markkinat** toisivat uutta verta toimintaan.

6.5. LIIKENNEOLOJEN PARANTAMINEN

Länsirannantien perusparannus tuo merkittävän parannuksen Länsirannan elinoloihin monessa mielessä. Jo nykyisin alueella asuvien palvelut paranevat, puhumattakaan tien vaikutuksista uusien asukkaiden rantautumiseen Länsirannalle ja sitä kautta julkisten liikennepalvelujen paranemiseen.

Kaikki liikenteeseen liittyvät ongelmat eivät kuitenkaan ratkea pelkästään Länsirannan tien kunnostamisen myötä. Alueelle on tarpeen saada **lisää kevyen liikenteen väyliä ja valaistuksessa** on puutteita. Liikenneolojen parantaminen on selkeä kehittämisen alue, jossa tarvitaan LYT:n yhteisen tahdon ja voiman ilmauksia asiantilan parantamiseksi.

6.6. YRITYSTOIMINNAN TUKEMINEN

Kylätoiminnan kenties vaikein osa-alue on yritystoiminnan edistäminen. Se, missä kylätoiminta on parhaimmillaan, on yleisten edellytysten luominen, kannustaminen ja vaikuttaminen ihmisten kulutusasenteisiin. Sellaiset toimenpiteet, joista on selkeää hyötyä laajemmin kyläläisille ja joista yksittäiset yritykset voivat myös hyötyä ovat avainasemassa. (esim. matkailua tukevat reitistöasiat).

Ideariihessä nousi esiin **yrityshautomon** perustaminen Länsirannalle. LYT voisi käynnistää hankkeen ja olla **tarvekartoituksen** tekijä. Tämän jälkeen olisi luontevaa edetä selkeämmin yritysveltoisesti tai jonkun koulutus- tai kehittämisorganisaation ohjaamana.

Reitistöjen kehittämiseen on tarvetta Länsirannalla. Jo olemassa olevat ulkoilureitit voisi laajentaa käsittämään vaihteittain vaikkapa koko Länsirantaa. Kyliltä löytyy mielenkiintoisia vahvuuksia, joita hyödyntäen vaellusreitistöstä muodostuisi houkutteleva ja yhteistyössä yrityskentän kanssa tarjoaisi mahdollisuuden lisäansioihin.

Paikalliset yritykset (erityisesti palveluyritykset) kylällä säilyvät vain, jos niille on riittävästi paikallisia käyttäjiä. LYT:n rooli olisi **kannustaa** alueen asukkaita arvostamaan oman alueen yrittäjien tarjontaa ja tehdä sitä tunnetuksi.

6.7. UUSIEN ASUKKAIDEN SAAMINEN / KOHTAAMINEN

Viimeisimpänä, vaan ei vähäisimpänä, selkeästi LYT:n rooliin kuuluvana asiakokonaisuutena on alueen **asukaspohjan hallittu kasvattaminen**. Itse asiassa asukaspohjan turvaaminen on koko Länsirannan tulevaisuuden perusta. Pelkästään Kuopion kaupungin läheisyyteen ja Länsirannan tien perusparantamiseen tukeutuminen ei riitä. Tarvitaan aktiivista otetta niin **kylätason asenneilmaston muokkaamisessa** maallemuutolle otolliseksi kuin toimenpiteitä alueen **asuinpaikkatarjonnan kartuttamisessa ja markkinoinnissa sekä myynnissä**.

6.8. KYLÄKOHTAISET KEHITTÄMISOHJELMAT

Seuraavaan on koottu kunkin kylän erityiset, tällä haavaa tärkeimmiksi katsotut kehittämisen kohteet. Pääasiallinen vastuutaho näiden eteenpäin viemisessä on paikallinen kylätoimikunta tai kyläseura. Tarkemmat kuvaukset tarvittavista toimenpiteistä ja aikataulusta löytyvät suunnitelman liiteosasta.

6.8.1. Lamperila (ks. liite 1)

1. Koko kylän maisema- ja ympäristösuunnitelma
Suunnitelman tulisi sisältyä: vesiväylä, tontit, rakennukset, lammet, kioski/kievari, venevalkaman laskuluiska veneille
2. Monitoimitalolle nettitupa
3. Monitoimitalon rannan kunnostus
4. Monikäyttöreitti Kaislastenlahteen
5. Yhteysreitti venevalkama-Suovun Palosen reitille



**Lamperilan
kylämaisemaa**

6.8.2. Kaislastenlahti (liite 2.)

1. Uimarannan siirtäminen Putkonsaareen ja venevalkaman kunnostus
2. Kaislasen lammen kunnostus

6.8.3. Haminalahti (Liite 3.)

1. Infotaulut, bussipysäkin katokset ja postilaatikat
2. Kulttuuripolku
3. Maiseman valaisu
4. Kylätorin siirto
5. Näyttelyt – ateljee – bongarien keskus

6.8.4. Rytky (Liite 4.)

1. Palvelurenkaiden muodostaminen kylien alueelle
2. Rytlyn raitti
3. Penkereen perinnetalo
4. Oma kirkkovene kylälle
6. Rytlyn koulun säilyttäminen

6.8.5. Hirvilahti (Liite 5,6)

1. Kaikki viihtymään Hirvilahdessa
2. Kunnollinen venelaituri
3. Kyläkirjan teko

6.8.6. Niemisjärvi (Liite 7)

1. Kyläavustaja/-kasakka
2. Kaupunkikylän imagon ja vetovoimaisuuden nostaminen

7. LOPUKSI

Kyläsuunnitelman tarkoitus on antaa kylälle työkalu suunniteltaessa tulevaa toimintaa. Siis kylää itseään varten.

Muitakin kohderyhmiä on. Kylän perinteisesti tärkein yhteistyökumppani on kunta tai kaupunki. Erilaisten ohjelmien laadinta iskee läpi myös kuntien toiminnassa. Kuopion kaupungissa on parhaillaan meneillään **maaseutuohjelman** laadinta. Kylien kehittämistarpeet ohjelmaan tulevat parhaiten esiin juuri kyläsuunnitelmien kautta.

Viime vuosien kuluessa lähinnä EU-ohjelmien kautta kyläsuunnittelu on saanut aivan uutta vauhtia Pohjois-Savossa. Useille kymmenille kylille on laadittu kehittämissuunnitelmia. Monesti on kuitenkin unohtunut kunnan sitominen suunnittelutyöhön ja sopivilta osin suunnitelman toteutukseen. Kuopion kaupunki on oivaltanut kyläsuunnittelun merkityksen

osana kaupungin strategista suunnittelua. Tämäkin suunnitelma toimitetaan kaupungin vastuu viranhaltioiden ja luottamushenkilöiden tietoon.

Ohjelma-/hanketyö on yleensä pieni osa kylätoimintaa. Ns. normaali kylätoiminta, joka pohjaa yhteisöllisyyden ja talkootyön periaatteisiin on edelleen kylätoiminnan kivijalka, jota tulee vaalia.

Ohjelmat (esim. Itä-Suomen Tavoite 1-ohjelma, LEADER) tarjoavat kuitenkin selvän piristysruiskeen ja uuden mausteen kyläkehittämiseen. Laajempien ja kustannuksiltaan suurempien kehittämis- tai investointihankkeiden läpiviemiseen kylätasolla on tarjolla ulkopuolista rahoitusta.

Länsirannan kyläsuunnitelma on johtamassa yhteisen kyläprojektin syntymiseen. Suunnitteluprosessin loppuvaiheessa koottiin **hankeryhmä**, joka on jatkanut tiivistä työtään. Kyläsuunnitelmassa tärkeimmiksi nostetut kehittämisajatukset saanevat uutta vauhtia EU-rahoituksen turvin. Kylähankkeen onnistumisen tärkeimpänä edellytyksenä on kyläläisten laaja **sitoutuminen** hankkeen taakse. Vain silloin voidaan saavuttaa haluttuja tuloksia.

Rahoittaja on varsin kiinnostunut kyläsuunnitelman olemassaolosta. Kylällä, joka on laatinut kyläsuunnitelman, on hyvät mahdollisuudet saada rahoitusta hankkeilleen. Kyläsuunnitelma vastaa tässä mielessä samaa kuin liiketoimintasuunnitelma yritykselle.

Kyläsuunnitelmaan on kirjattu kaikkiaan **yli 130 kehittämisideaa**. Muutamia keskeisimpiä ehdittiin työstää varsin valmiiksi toimintaohjelmiksi, valtaosan jäädessä ”reserviin” ja tulevaisuudessa hyödynnettäviksi.

Kyläsuunnitelma sinänsä ei tule koskaan täysin valmiiksi. Ympäröivä yhteiskunta suuttuu entistä kiihtyvämällä vauhdilla ja uusia kehittämistarpeita tulee jatkuvasti eteen. Kyläsuunnitelmaa tulee pystyä tarkistamaan aika ajoin ja tehdä siihen tarvittavat korjaukset.

Arvoisa lukija. Suunnitelma on valmis. Työ jatkuu.

8. LIITTEET

Kyläkohtaiset kehittämisohjelmat

